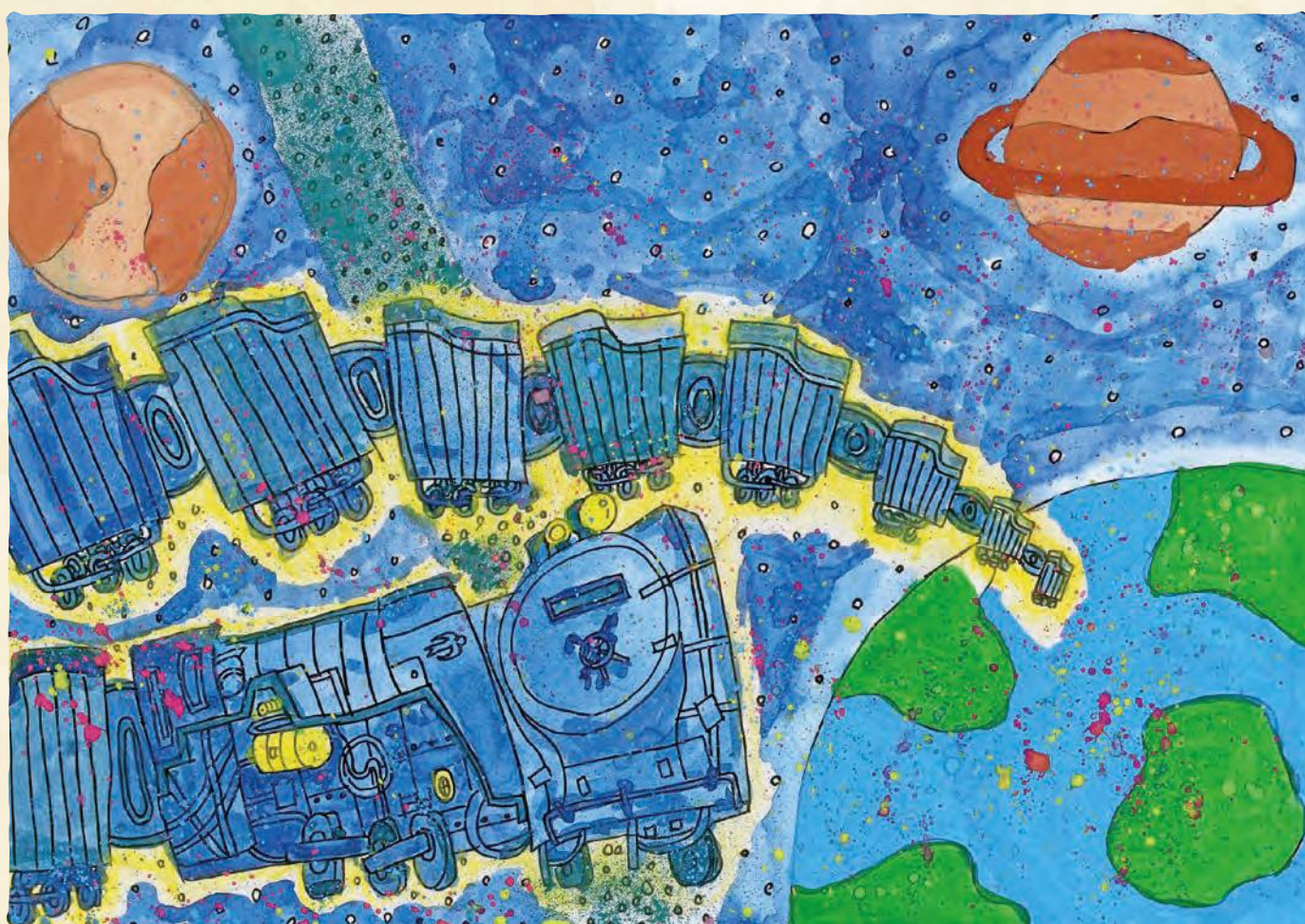


# いづもの ぎがい

編集/議会広報誌編集委員会 発行/出雲市議会

令和3年(2021)2月19日

# No.63



出雲市立稗原小学校 6年生(作品展当時5年生) こだま ひな 児玉 妃奈さん 「地球から銀河に向かう機関車」  
(令和元年度 全島根小・中学校図画作品展 特選作品から)

## もくじ

○議会の動き……………	2	○一般質問……………	11	○議会活動・会期日程(案)・編集後記……………	24
○委員会報告……………	3	○広報広聴調査・推進委員会報告……………			
○採決の結果……………	6	(市民アンケート結果・意見交換会報告)			
○請願・陳情・意見書の採決結果……………	10				23



令和2年度

# 第6回出雲市議会（定例会）報告

令和2年11月30日から12月定例会が開催され、令和2年度(2020)出雲市一般会計第8回補正予算などの議案を議決しました。

## 議会の動き

12月定例会では、「令和2年度(2020)出雲市一般会計第8回補正予算」など予算案件5件、「出雲市議会の議員の議員報酬、費用弁償及び期末手当に関する条例の一部を改正する条例」など条例案件16件、「公の施設の指定管理者の指定について（出雲市駅北駐車場・出雲市駅南駐車場・出雲市駅北口広場駐車場・出雲市駅南口広場駐車場・出雲市駅東駐輪場・出雲市駅西駐輪場）」など一般案件24件の議案が執行部から提案され、これらすべての議案について原案のとおり可決したほか、議員提出議案の「出雲市議会基本条例の一部を改正する条例」を全員賛成で可決しました。また、請願1件、陳情8件および継続審査の陳情1件の採決を行いました。（請願・陳情の採決結果は10ページを参照）このほか、「現行少人数学級制度縮小計画の凍結を求める意見書」を全員賛成で可決し、島根県に意見書を提出することとしました。

## 会期日程

**開会** 令和2年(2020)11月30日(月) **閉会** 令和2年(2020)12月18日(金) **会期19日間**

11月30日(月)	本会議（開会、議案上程・説明・質疑、委員会付託、委員長報告・質疑、討論、採決）、総務委員会	12月10日(木)	文教厚生委員会・予算特別委員会 文教厚生分科会
12月3日(木)	本会議（一般質問・1日目）	12月11日(金)	環境経済委員会・予算特別委員会 環境経済分科会
12月4日(金)	本会議（一般質問・2日目）	12月14日(月)	建設農林水産委員会・予算特別委員会 建設農林水産分科会
12月7日(月)	本会議（一般質問・3日目、追加議案上程・説明、質疑、委員会付託）、予算特別委員会	12月16日(水)	予算特別委員会
12月9日(水)	総務委員会・予算特別委員会総務分科会	12月18日(金)	本会議（委員長報告・質疑、討論、意見書案上程・説明・質疑、討論、議案上程・説明・質疑、討論、採決、閉会）

## －さらなる議会活性化に向けて「出雲市議会議会基本条例」を改正しました－

出雲市議会は、平成19年11月に制定した出雲市議会基本条例に基づき、議会活性化に鋭意取り組んできました。平成29年・30年には、議会改革・調査特別委員会において、本条例に基づく議会および議員活動の達成状況について検証を行い、その後さらなる議会活性化に向けた機能強化に取り組んできたところです。

こうした状況を踏まえ、時代や情勢の変化にあわせて条例の見直しを行うとともに、議会活性化に向けた各種制度設定にあわせ、議員相互の討議の推進、広報広聴機能の充実、委員会の運営方針および災害時の議会対応方針などを追加規定するため、条例改正案を議員提出議案として本会議へ提出し、全員賛成で可決しました。

今後は、改正した出雲市議会基本条例に基づき、市民の皆さまの負託に応えられる議会運営に引き続き努めていきます。

総務委員会

コミュニティセンターに関する陳情2件を採択すべきものと決定

条例案件11件、一般案件7件、陳情3件を審査

陳情第7号「大社コミュニティセンターの新築を求める陳情」は、改築竣工から80数年が経過し老朽化が進む当該施設を、地域活動の拠点、災害発生時における避難所として機能するよう早期新築を求めるものです。

現地視察を行い、陳情者からの説明を受け、審査した結果、採択すべきものと決定しました。

また、陳情第12号「荒木コミュニティセンター階段昇降機設置に関する陳情」は、高齢者や障がい者のバリアフリー対策として、当該施設に階段昇降機の早期設置を求めるものです。

現地視察を行い、陳情者からの説明を受け、

審査した結果、採択すべきものと決定しました。

今後のコミュニティセンターの整備・改修に関して、委員から「高齢化社会が進む中、バリアフリー化は今後必要であり、昇降機設置の検討のみならず、1階に代替の集会室を増築するなど、将来の維持管理費を含め、トータルコストでの検討されたい」との意見がありました。



老朽化が進む大社コミュニティセンターを視察

文教厚生委員会

出雲市子ども医療費助成条例の一部を改正する条例を可決すべきものと決定

条例案件3件、一般案件10件、請願1件、陳情4件を審査

議第78号「出雲市子ども医療費助成条例の一部を改正する条例」は、令和3年4月から県の子どもの医療費助成制度の対象年齢が拡大されることに伴い、本市制度の助成対象などを改めるため、所要の条例改正を行うものです。審査の結果、原案のとおり可決すべきものと決定しました。

議第75号「出雲市指定居宅介護支援等の事業の人員及び運営に関する基準を定める条例の一部を改正する条例」は指定居宅介護支援等の事業の人員及び運営に関する基準などの一部改正に伴い、居宅介護支援事業所の管理者要件な

どを改めるため、所要の条例改正を行うものです。審査の結果、原案のとおり可決すべきものと決定しました。

陳情第8号「子どもの医療費の無償化に関する陳情」、陳情第9号「インフルエンザ予防接種費用の助成に関する陳情」および、陳情第10号「夜間・休日診療の体制の充実に関する陳情」は、いずれも趣旨採択すべきものと決定しました。

令和3年4月から改正される出雲市子ども医療費助成制度

区分	入院外(通院・薬局等)		入院		
	改正案	現行	改正案	現行	
小学生	非課税世帯	1割負担 (限度額1,000円/月)	無料	1割負担 (限度額2,000円/月)	無料
	課税世帯	3割負担 (助成なし)	3割負担 (助成なし)	3割負担 (助成なし)	3割負担 (助成なし)
	特例給付世帯*	薬局等は無料	3割負担 (助成なし)	3割負担 (助成なし)	3割負担 (助成なし)
中学生	非課税世帯	3割負担 (助成なし)	無料	1割負担 (限度額2,000円/月)	無料
	課税世帯	3割負担 (助成なし)	3割負担 (助成なし)	3割負担 (助成なし)	3割負担 (助成なし)
	特例給付世帯*	3割負担 (助成なし)	3割負担 (助成なし)	3割負担 (助成なし)	3割負担 (助成なし)

\*特例給付世帯：児童手当法に規定する特例給付の対象となる世帯をいい、生計中心者の所得が一定以上の場合に該当する。

## 環境経済委員会

### 公の施設（2施設）の指定管理者の指定について可決すべきものと決定

条例案件1件、一般案件2件を審査

議第95号「公の施設の指定管理者の指定について（パルメイト出雲）」および議第96号「公の施設の指定管理者の指定について（出雲市目田森林公園）」の指定管理者を指定することについて審査しました。

審査の結果、これまでの管理実績や今後へ向けた事業者からの提案などを踏まえ、「パルメイト出雲」は令和3年4月からの2年間、株式会社フロンティアいずもを指定管理者に、「出雲市目田森林公園」は令和3年4月からの5年

間、株式会社すばる企画を指定管理者に指定する原案について、いずれも可決すべきものと決定しました。



JR 出雲市駅前にあるパルメイト出雲

## 建設農林水産委員会

### 継続審査中の陳情第4号「農地転用許可に関する陳情」を不採択とすべきものと決定

条例案件1件、一般案件5件、陳情2件を審査

議第79号「出雲市トキ公開施設及び出雲市トキ学習コーナーの設置及び管理に関する条例の一部を改正する条例」は、トキ公開施設におけるトキの一般公開について、繁殖への影響は少ないと判断したため通年公開とし、あわせて公開時間を延長するため条例改正を行うものです。

審査の結果、原案のとおり可決すべきものと決定しました。

陳情第4号「農地転用許可に関する陳情」は、農地法の運用状況や課題などを整理する必要があることから、継続審査としていました。閉会中にも勉強会を行い、十分な議論を行った結果、

農地転用の許可基準は法律に規定され国が明示していることから、不採択とすべきものと決定しました。

なお、一部の委員から「陳情が提出されたこと自体が、説明が不十分であったということであり、今後は誤解を招かない説明が必要である」との意見がありました。また、執行部側からは新規就農者などへ分かりやすい説明や資料の提供を検討するとの意向が示されました。



通年公開となる出雲市トキ分散飼育センターのトキ

## 予算特別委員会

### 令和2年度出雲市一般会計第8回補正予算ほか4件の補正予算を可決すべきものと決定

#### 予算案件5件を審査

初めに議第67号「令和2年度(2020)出雲市一般会計第8回補正予算」は新型コロナウイルス感染症緊急地域経済対策第6弾などとして7億6,000万円を追加し、予算の総額を1,092億6,000万円とするものです。

歳出の主なものとして、**総務費**は10年以上の事業継続を条件として民間に譲渡した施設のうち、感染症の影響により収入が著しく減少した施設に対する特別支援給付金など、**民生費**は決算見込みに基づく生活保護費の追加や過年度の国県支出金の確定に伴う返還金など、**衛生費**、**農林水産業費**および**商工費**は感染症拡大の影響による指定管理施設の収支不足に対する指定管理料の追加など、**土木費**は令和2年9月に発生した法面崩壊箇所の復旧対策のための災害防除事業費など、**教育費**は小・中学校のトイレの洋式化整備費や新体育館の整備に向けた敷地造成工事費などが計上されています。

一方、歳入の主なものとして、**国庫支出金**は

付金など、**県支出金**は私立認可保育所などで実施する延長保育事業および一時預かり事業にかかる感染症対策用の保健衛生用品などの購入費に対する**県補助金**などが計上されています。**繰入金**は財政調整基金繰入金の減額など、**繰越金**は令和元年度決算に基づく剰余金の一部、**諸収入**は繰上返済に伴う、ふるさと融資貸付金元金収入など、**市債**は、小・中学校のトイレの洋式化整備などの財源として、所要額がそれぞれ計上されています。

次に、議第71号「令和2年度(2020)出雲市病院事業会計第2回補正予算」は新型コロナウイルス感染症に伴う医業収益の減および新型コロナウイルス感染症の経費の増に対応するものです。また、「**国民健康保険事業特別会計**」など**3つの特別会計の補正予算**は前年度の事業費の確定に伴うものです。

審査の結果、いずれも原案のとおり可決すべきものと決定しました。

また、コロナ禍の下、多くの事業が中止・変更を余儀なくされていますが、今後の各種事業の実施にあたっては、新たな手法・事業内容を検討・精査し、市民生活と地域経済に元気と活力が生まれるような予算執行と予算編成に努めるよう求めました。



予算特別委員会全体会のようす

# 令和2年度（2020） 第6回出雲市議会（定例会）採決結果

番号	件名	付託委員会	採決結果	賛成	反対
議第67号	令和2年度（2020）出雲市一般会計第8回補正予算	予算特別委員会	原案可決	26	1
議第68号	令和2年度（2020）出雲市国民健康保険事業特別会計第2回補正予算	予算特別委員会	原案可決	28	0
議第69号	令和2年度（2020）出雲市後期高齢者医療事業特別会計第1回補正予算	予算特別委員会	原案可決	28	0
議第70号	令和2年度（2020）出雲市介護保険事業特別会計第1回補正予算	予算特別委員会	原案可決	28	0
議第71号	令和2年度（2020）出雲市病院事業会計第2回補正予算	予算特別委員会	原案可決	28	0
議第72号	出雲市議会の議員の議員報酬、費用弁償及び期末手当に関する条例の一部を改正する条例	総務委員会	原案可決	28	0
議第73号	出雲市特別職の職員に対する期末手当の支給に関する条例の一部を改正する条例	総務委員会	原案可決	28	0
議第74号	地域の振興を促進するための固定資産税の課税免除等に関する条例の一部を改正する条例	総務委員会	原案可決	28	0
議第75号	出雲市指定居宅介護支援等の事業の人員及び運営に関する基準を定める条例の一部を改正する条例	文教厚生委員会	原案可決	28	0
議第76号	出雲市防災行政無線施設の設置及び管理に関する条例の一部を改正する条例	総務委員会	原案可決	28	0
議第77号	平成スポーツ公園の設置及び管理に関する条例の一部を改正する条例	総務委員会	原案可決	28	0
議第78号	出雲市子ども医療費助成条例の一部を改正する条例	文教厚生委員会	原案可決	27	1
議第79号	出雲市トキ公開施設及び出雲市トキ学習コーナーの設置及び管理に関する条例の一部を改正する条例	建設農林水産委員会	原案可決	28	0
議第80号	出雲市火災予防条例の一部を改正する条例	総務委員会	原案可決	28	0
議第81号	出雲市消防団条例の一部を改正する条例	総務委員会	原案可決	28	0
議第82号	出雲市コミュニティ消防センターの設置及び管理に関する条例の一部を改正する条例	総務委員会	原案可決	28	0
議第83号	出雲市一般職の職員の給与に関する条例及び一般職の任期付職員の採用等に関する条例の一部を改正する条例	総務委員会	原案可決	27	1
議第84号	地方税法の一部改正に伴う健康福祉部関係条例の整理に関する条例	文教厚生委員会	原案可決	28	0
議第85号	地方税法の一部改正に伴う上下水道局関係条例の整理に関する条例	環境経済委員会	原案可決	28	0
議第86号	出雲国際交流会館の設置及び管理に関する条例を廃止する条例	総務委員会	原案可決	28	0
議第87号	新型コロナウイルス感染症により生じた事態に対処するための職員の特殊勤務手当の特例に関する条例	総務委員会	原案可決	28	0
議第88号	公の施設の指定管理者の指定について（出雲市駅北駐車場・出雲市駅南駐車場・出雲市駅北口広場駐車場・出雲市駅南口広場駐車場・出雲市駅東駐輪場・出雲市駅西駐輪場）	総務委員会	原案可決	27	0
議第89号	公の施設の指定管理者の指定について（平田福祉館）	文教厚生委員会	原案可決	28	0
議第90号	公の施設の指定管理者の指定について（多伎地域福祉センター）	文教厚生委員会	原案可決	28	0
議第91号	公の施設の指定管理者の指定について（出雲市伊野児童館）	文教厚生委員会	原案可決	28	0
議第92号	公の施設の指定管理者の指定について（さんぴーの出雲）	総務委員会	原案可決	28	0
議第93号	公の施設の指定管理者の指定について（大社文化プレイスうらら館・出雲市民会館・ビッグハート出雲・平田文化館）	総務委員会	原案可決	28	0
議第94号	公の施設の指定管理者の指定について（出雲文化伝承館・平田本陣記念館）	総務委員会	原案可決	28	0
議第95号	公の施設の指定管理者の指定について（パルメイト出雲）	環境経済委員会	原案可決	28	0
議第96号	公の施設の指定管理者の指定について（出雲市目田森林公園）	環境経済委員会	原案可決	28	0

議案などの審査付託先の委員会における審査結果に対する賛否状況の一覧です。議長は採決には加わりません。『賛』…賛成、『反』…反対、『棄』…棄権、『－』…欠席、『除斥』…議案と一定の利害関係を有する議員は、採決の際に退席することになっています。

番号	今岡 真治	玉木 満	山内 英司	後藤 由美	川光 秀昭	児玉 俊雄	錦織 稔	本田 一勇	大谷 良治	岸 道三	湯淺 啓史	神門 至	寺本 淳一	渡部 勝	福島 孝雄	原 正雄	西村 亮	大場 利信	伊藤 繁満	保科 孝充	飯塚 俊之	板垣 成二	萬代 輝正	板倉 一郎	福代 秀洋	勝部 順子	山代 裕始	宮本 享	長廻 利行	川上 幸博
議 第 67 号	賛	賛	賛	反	棄	賛	賛	賛	賛	賛	賛	賛	賛	賛	賛	賛	賛	賛	賛	賛	賛	賛	賛	賛	賛	賛	賛	賛	賛	
議 第 68 号	賛	賛	賛	賛	賛	賛	賛	賛	賛	賛	賛	賛	賛	賛	賛	賛	賛	賛	賛	賛	賛	賛	賛	賛	賛	賛	賛	賛	賛	
議 第 69 号	賛	賛	賛	賛	賛	賛	賛	賛	賛	賛	賛	賛	賛	賛	賛	賛	賛	賛	賛	賛	賛	賛	賛	賛	賛	賛	賛	賛	賛	
議 第 70 号	賛	賛	賛	賛	賛	賛	賛	賛	賛	賛	賛	賛	賛	賛	賛	賛	賛	賛	賛	賛	賛	賛	賛	賛	賛	賛	賛	賛	賛	
議 第 71 号	賛	賛	賛	賛	賛	賛	賛	賛	賛	賛	賛	賛	賛	賛	賛	賛	賛	賛	賛	賛	賛	賛	賛	賛	賛	賛	賛	賛	賛	
議 第 72 号	賛	賛	賛	賛	賛	賛	賛	賛	賛	賛	賛	賛	賛	賛	賛	賛	賛	賛	賛	賛	賛	賛	賛	賛	賛	賛	賛	賛	賛	
議 第 73 号	賛	賛	賛	賛	賛	賛	賛	賛	賛	賛	賛	賛	賛	賛	賛	賛	賛	賛	賛	賛	賛	賛	賛	賛	賛	賛	賛	賛	賛	
議 第 74 号	賛	賛	賛	賛	賛	賛	賛	賛	賛	賛	賛	賛	賛	賛	賛	賛	賛	賛	賛	賛	賛	賛	賛	賛	賛	賛	賛	賛	賛	
議 第 75 号	賛	賛	賛	賛	賛	賛	賛	賛	賛	賛	賛	賛	賛	賛	賛	賛	賛	賛	賛	賛	賛	賛	賛	賛	賛	賛	賛	賛	賛	
議 第 76 号	賛	賛	賛	賛	賛	賛	賛	賛	賛	賛	賛	賛	賛	賛	賛	賛	賛	賛	賛	賛	賛	賛	賛	賛	賛	賛	賛	賛	賛	
議 第 77 号	賛	賛	賛	賛	賛	賛	賛	賛	賛	賛	賛	賛	賛	賛	賛	賛	賛	賛	賛	賛	賛	賛	賛	賛	賛	賛	賛	賛	賛	
議 第 78 号	賛	賛	賛	反	賛	賛	賛	賛	賛	賛	賛	賛	賛	賛	賛	賛	賛	賛	賛	賛	賛	賛	賛	賛	賛	賛	賛	賛	賛	
議 第 79 号	賛	賛	賛	賛	賛	賛	賛	賛	賛	賛	賛	賛	賛	賛	賛	賛	賛	賛	賛	賛	賛	賛	賛	賛	賛	賛	賛	賛	賛	
議 第 80 号	賛	賛	賛	賛	賛	賛	賛	賛	賛	賛	賛	賛	賛	賛	賛	賛	賛	賛	賛	賛	賛	賛	賛	賛	賛	賛	賛	賛	賛	
議 第 81 号	賛	賛	賛	賛	賛	賛	賛	賛	賛	賛	賛	賛	賛	賛	賛	賛	賛	賛	賛	賛	賛	賛	賛	賛	賛	賛	賛	賛	賛	
議 第 82 号	賛	賛	賛	賛	賛	賛	賛	賛	賛	賛	賛	賛	賛	賛	賛	賛	賛	賛	賛	賛	賛	賛	賛	賛	賛	賛	賛	賛	賛	
議 第 83 号	賛	賛	賛	反	賛	賛	賛	賛	賛	賛	賛	賛	賛	賛	賛	賛	賛	賛	賛	賛	賛	賛	賛	賛	賛	賛	賛	賛	賛	
議 第 84 号	賛	賛	賛	賛	賛	賛	賛	賛	賛	賛	賛	賛	賛	賛	賛	賛	賛	賛	賛	賛	賛	賛	賛	賛	賛	賛	賛	賛	賛	
議 第 85 号	賛	賛	賛	賛	賛	賛	賛	賛	賛	賛	賛	賛	賛	賛	賛	賛	賛	賛	賛	賛	賛	賛	賛	賛	賛	賛	賛	賛	賛	
議 第 86 号	賛	賛	賛	賛	賛	賛	賛	賛	賛	賛	賛	賛	賛	賛	賛	賛	賛	賛	賛	賛	賛	賛	賛	賛	賛	賛	賛	賛	賛	
議 第 87 号	賛	賛	賛	賛	賛	賛	賛	賛	賛	賛	賛	賛	賛	賛	賛	賛	賛	賛	賛	賛	賛	賛	賛	賛	賛	賛	賛	賛	賛	
議 第 88 号	賛	賛	賛	賛	賛	賛	賛	賛	賛	賛	賛	賛	賛	賛	賛	賛	賛	賛	賛	賛	賛	賛	賛	賛	賛	賛	賛	賛	賛	
議 第 89 号	賛	賛	賛	賛	賛	賛	賛	賛	賛	賛	賛	賛	賛	賛	賛	賛	賛	賛	賛	賛	賛	賛	賛	賛	賛	賛	賛	賛	賛	
議 第 90 号	賛	賛	賛	賛	賛	賛	賛	賛	賛	賛	賛	賛	賛	賛	賛	賛	賛	賛	賛	賛	賛	賛	賛	賛	賛	賛	賛	賛	賛	
議 第 91 号	賛	賛	賛	賛	賛	賛	賛	賛	賛	賛	賛	賛	賛	賛	賛	賛	賛	賛	賛	賛	賛	賛	賛	賛	賛	賛	賛	賛	賛	
議 第 92 号	賛	賛	賛	賛	賛	賛	賛	賛	賛	賛	賛	賛	賛	賛	賛	賛	賛	賛	賛	賛	賛	賛	賛	賛	賛	賛	賛	賛	賛	
議 第 93 号	賛	賛	賛	賛	賛	賛	賛	賛	賛	賛	賛	賛	賛	賛	賛	賛	賛	賛	賛	賛	賛	賛	賛	賛	賛	賛	賛	賛	賛	
議 第 94 号	賛	賛	賛	賛	賛	賛	賛	賛	賛	賛	賛	賛	賛	賛	賛	賛	賛	賛	賛	賛	賛	賛	賛	賛	賛	賛	賛	賛	賛	
議 第 95 号	賛	賛	賛	賛	賛	賛	賛	賛	賛	賛	賛	賛	賛	賛	賛	賛	賛	賛	賛	賛	賛	賛	賛	賛	賛	賛	賛	賛	賛	
議 第 96 号	賛	賛	賛	賛	賛	賛	賛	賛	賛	賛	賛	賛	賛	賛	賛	賛	賛	賛	賛	賛	賛	賛	賛	賛	賛	賛	賛	賛	賛	

議長

除斥

議長

# 令和2年度（2020） 第6回出雲市議会（定例会）採決結果

番号	件名	付託委員会	採決結果	賛成	反対
議第97号	公の施設の指定管理者の指定について（出雲市飯の原農村公園）	建設農林水産委員会	原案可決	28	0
議第98号	公の施設の指定管理者の指定について（佐田総合資源リサイクル施設）	建設農林水産委員会	原案可決	28	0
議第99号	公の施設の指定管理者の指定について（湖陵体育センター・湖陵運動広場・湖陵総合公園）	建設農林水産委員会	原案可決	27	1
議第100号	備品の取得について（防災行政無線 戸別受信機）	総務委員会	原案可決	28	0
議第101号	備品の取得について（出雲市立小・中学校 大型提示装置（中部ブロック））	文教厚生委員会	原案可決	28	0
議第102号	備品の取得について（出雲市立小・中学校 大型提示装置（東部・斐川ブロック））	文教厚生委員会	原案可決	28	0
議第103号	備品の取得について（出雲市立小・中学校 指導者用タブレットパソコン（中部ブロック））	文教厚生委員会	原案可決	28	0
議第104号	備品の取得について（出雲市立小・中学校 児童生徒用タブレットパソコン）	文教厚生委員会	原案可決	28	0
議第105号	備品の取得について（出雲市立小・中学校 児童生徒用タブレットパソコン（中部ブロック））	文教厚生委員会	原案可決	28	0
議第106号	備品の取得について（出雲市立小・中学校 児童生徒用タブレットパソコン（東部・斐川ブロック））	文教厚生委員会	原案可決	28	0
議第107号	備品の取得について（出雲市立小・中学校 児童生徒用タブレットパソコン（西部ブロック））	文教厚生委員会	原案可決	28	0
議第108号	備品の取得について（高規格救急自動車）	総務委員会	原案可決	28	0
議第109号	市道路線の廃止について	建設農林水産委員会	原案可決	28	0
議第110号	市道路線の認定について	建設農林水産委員会	原案可決	28	0
議第111号	工事請負契約の締結について（重要文化財旧大社駅保存修理（仮設・解体）工事）	総務委員会	原案可決	28	0
議第112号	出雲市議会基本条例の一部を改正する条例	—	原案可決	28	0
意見書第4号	現行少人数学級制度縮小計画の凍結を求める意見書	—	原案可決	28	0
請願第2号	「現行少人数学級制度縮小計画の凍結を求める意見書」を県に提出することを求める請願	文教厚生委員会	採 択	28	0
陳情第4号	農地転用許可に関する陳情	建設農林水産委員会	不採 択	28	0
陳情第6号	松寄下浜線（1工区）道路改良工事の早期再着手に関する陳情	建設農林水産委員会	採 択	28	0
陳情第7号	大社コミュニティセンターの新築を求める陳情	総務委員会	採 択	28	0
陳情第8号	子どもの医療費の無償化に関する陳情	文教厚生委員会	趣旨採 択	27	1
陳情第9号	インフルエンザ予防接種費用の助成に関する陳情	文教厚生委員会	趣旨採 択	27	1
陳情第10号	夜間・休日診療の体制の充実に関する陳情	文教厚生委員会	趣旨採 択	27	1
陳情第11号	保育士の労働環境の改善に関する陳情	文教厚生委員会	趣旨採 択	23	2
陳情第12号	荒木コミュニティセンター階段昇降機設置に関する陳情	総務委員会	採 択	28	0
陳情第13号	出雲市物品の売買等入札参加者選定要綱に関する陳情	総務委員会	趣旨採 択	28	0

※陳情第4号の「賛成・反対」は、陳情を「不採択」とした付託先委員会の報告に対する「賛成・反対」を表しています。  
陳情第8号、第9号、第10号、第11号、第13号の「賛成・反対」は、陳情を「趣旨採択」とした付託先委員会の報告に対する「賛成・反対」を表しています。

※付託委員会欄の「—」は、委員会への付託を省略したことを表しています。



議案などの審査付託先の委員会における審査結果に対する賛否状況の一覧です。議長は採決には加わりません。『賛』…賛成、『反』…反対、『棄』…棄権、『－』…欠席、『除斥』…議案と一定の利害関係を有する議員は、採決の際に退席することになっています。

番 号	今岡 真治	玉木 満	山内 英司	後藤 由美	川光 秀昭	児玉 俊雄	錦織 稔	本田 一勇	大谷 良治	岸 道三	湯淺 啓史	神門 至	寺本 淳一	渡部 勝	福島 孝雄	原 正雄	西村 亮	大場 利信	伊藤 繁満	保科 孝充	飯塚 俊之	板垣 成一	萬代 輝正	板倉 一郎	福代 秀洋	勝部 順子	山代 裕始	宮本 享	長廻 利行	川上 幸博
議 第 97 号	賛	賛	賛	賛	賛	賛	賛	賛	賛	賛	賛	賛	賛	賛	賛	賛	賛	賛	賛	賛	賛	賛	賛	賛	賛	－	賛	賛	賛	
議 第 98 号	賛	賛	賛	賛	賛	賛	賛	賛	賛	賛	賛	賛	賛	賛	賛	賛	賛	賛	賛	賛	賛	賛	賛	賛	賛	－	賛	賛	賛	
議 第 99 号	賛	賛	賛	反	賛	賛	賛	賛	賛	賛	賛	賛	賛	賛	賛	賛	賛	賛	賛	賛	賛	賛	賛	賛	賛	－	賛	賛	賛	
議 第 100 号	賛	賛	賛	賛	賛	賛	賛	賛	賛	賛	賛	賛	賛	賛	賛	賛	賛	賛	賛	賛	賛	賛	賛	賛	賛	－	賛	賛	賛	
議 第 101 号	賛	賛	賛	賛	賛	賛	賛	賛	賛	賛	賛	賛	賛	賛	賛	賛	賛	賛	賛	賛	賛	賛	賛	賛	賛	－	賛	賛	賛	
議 第 102 号	賛	賛	賛	賛	賛	賛	賛	賛	賛	賛	賛	賛	賛	賛	賛	賛	賛	賛	賛	賛	賛	賛	賛	賛	賛	－	賛	賛	賛	
議 第 103 号	賛	賛	賛	賛	賛	賛	賛	賛	賛	賛	賛	賛	賛	賛	賛	賛	賛	賛	賛	賛	賛	賛	賛	賛	賛	－	賛	賛	賛	
議 第 104 号	賛	賛	賛	賛	賛	賛	賛	賛	賛	賛	賛	賛	賛	賛	賛	賛	賛	賛	賛	賛	賛	賛	賛	賛	賛	－	賛	賛	賛	
議 第 105 号	賛	賛	賛	賛	賛	賛	賛	賛	賛	賛	賛	賛	賛	賛	賛	賛	賛	賛	賛	賛	賛	賛	賛	賛	賛	－	賛	賛	賛	
議 第 106 号	賛	賛	賛	賛	賛	賛	賛	賛	賛	賛	賛	賛	賛	賛	賛	賛	賛	賛	賛	賛	賛	賛	賛	賛	賛	－	賛	賛	賛	
議 第 107 号	賛	賛	賛	賛	賛	賛	賛	賛	賛	賛	賛	賛	賛	賛	賛	賛	賛	賛	賛	賛	賛	賛	賛	賛	賛	－	賛	賛	賛	
議 第 108 号	賛	賛	賛	賛	賛	賛	賛	賛	賛	賛	賛	賛	賛	賛	賛	賛	賛	賛	賛	賛	賛	賛	賛	賛	賛	－	賛	賛	賛	
議 第 109 号	賛	賛	賛	賛	賛	賛	賛	賛	賛	賛	賛	賛	賛	賛	賛	賛	賛	賛	賛	賛	賛	賛	賛	賛	賛	－	賛	賛	賛	
議 第 110 号	賛	賛	賛	賛	賛	賛	賛	賛	賛	賛	賛	賛	賛	賛	賛	賛	賛	賛	賛	賛	賛	賛	賛	賛	賛	－	賛	賛	賛	
議 第 111 号	賛	賛	賛	賛	賛	賛	賛	賛	賛	賛	賛	賛	賛	賛	賛	賛	賛	賛	賛	賛	賛	賛	賛	賛	賛	－	賛	賛	賛	
議 第 112 号	賛	賛	賛	賛	賛	賛	賛	賛	賛	賛	賛	賛	賛	賛	賛	賛	賛	賛	賛	賛	賛	賛	賛	賛	賛	－	賛	賛	賛	
意見書第4号	賛	賛	賛	賛	賛	賛	賛	賛	賛	賛	賛	賛	賛	賛	賛	賛	賛	賛	賛	賛	賛	賛	賛	賛	賛	－	賛	賛	賛	
請願第2号	賛	賛	賛	賛	賛	賛	賛	賛	賛	賛	賛	賛	賛	賛	賛	賛	賛	賛	賛	賛	賛	賛	賛	賛	賛	－	賛	賛	賛	
陳情第4号	賛	賛	賛	賛	賛	賛	賛	賛	賛	賛	賛	賛	賛	賛	賛	賛	賛	賛	賛	賛	賛	賛	賛	賛	賛	－	賛	賛	賛	
陳情第6号	賛	賛	賛	賛	賛	賛	賛	賛	賛	賛	賛	賛	賛	賛	賛	賛	賛	賛	賛	賛	賛	賛	賛	賛	賛	－	賛	賛	賛	
陳情第7号	賛	賛	賛	賛	賛	賛	賛	賛	賛	賛	賛	賛	賛	賛	賛	賛	賛	賛	賛	賛	賛	賛	賛	賛	賛	－	賛	賛	賛	
陳情第8号	賛	賛	賛	反	賛	賛	賛	賛	賛	賛	賛	賛	賛	賛	賛	賛	賛	賛	賛	賛	賛	賛	賛	賛	賛	－	賛	賛	賛	
陳情第9号	賛	賛	賛	反	賛	賛	賛	賛	賛	賛	賛	賛	賛	賛	賛	賛	賛	賛	賛	賛	賛	賛	賛	賛	賛	－	賛	賛	賛	
陳情第10号	賛	賛	賛	反	賛	賛	賛	賛	賛	賛	賛	賛	賛	賛	賛	賛	賛	賛	賛	賛	賛	賛	賛	賛	賛	－	賛	賛	賛	
陳情第11号	賛	賛	賛	賛	賛	賛	賛	賛	反	反	賛	賛	賛	賛	賛	賛	賛	賛	賛	賛	賛	賛	賛	賛	除斥	賛	－	除斥	除斥	賛
陳情第12号	賛	賛	賛	賛	賛	賛	賛	賛	賛	賛	賛	賛	賛	賛	賛	賛	賛	賛	賛	賛	賛	賛	賛	賛	賛	－	賛	賛	賛	
陳情第13号	賛	賛	賛	賛	賛	賛	賛	賛	賛	賛	賛	賛	賛	賛	賛	賛	賛	賛	賛	賛	賛	賛	賛	賛	賛	－	賛	賛	賛	

議長

## 請願・陳情・意見書の採決結果

### 【請 願】

番号	件 名	提 出 者	採決結果
2	「現行少人数学級制度縮小計画の凍結を求める意見書」を県に提出することを求める請願	松江市母衣町 ゆきとどいた教育をすすめる島根の会 代表 小松 雪乃	<b>採 択</b> に 全員賛成

### 【陳 情】

番号	件 名	提 出 者	採決結果
6	松寄下浜線（1工区）道路改良工事の早期再着手に関する陳情	出雲市浜町 松寄下浜線建設促進期成同盟会 会長 米原 稔 他1名	<b>採 択</b> に 全員賛成
7	大社コミュニティセンターの新築を求める陳情	出雲市大社町杵築南 大社コミュニティセンター新築期成同盟会 会長 和田 秀穂 他2名	<b>採 択</b> に 全員賛成
8	子どもの医療費の無償化に関する陳情	出雲市今市町 出雲市認可保育所（園）保護者会連合会 会長 守谷 圭佑	<b>趣旨採択</b> に 賛成多数
9	インフルエンザ予防接種費用の助成に関する陳情	出雲市今市町 出雲市認可保育所（園）保護者会連合会 会長 守谷 圭佑	<b>趣旨採択</b> に 賛成多数
10	夜間・休日診療の体制の充実に関する陳情	出雲市今市町 出雲市認可保育所（園）保護者会連合会 会長 守谷 圭佑	<b>趣旨採択</b> に 賛成多数
11	保育士の労働環境の改善に関する陳情	出雲市今市町 出雲市認可保育所（園）保護者会連合会 会長 守谷 圭佑	<b>趣旨採択</b> に 賛成多数
12	荒木コミュニティセンター階段昇降機設置に関する陳情	出雲市大社町北荒木 荒木地区自治協会 会長 黒目 光正 他2名	<b>採 択</b> に 全員賛成
13	出雲市物品の売買等入札参加者選定要綱に関する陳情	出雲市大社町修理免 高橋 一幸 他1名	<b>趣旨採択</b> に 全員賛成

### 【継続審査中の陳情】

番号	件 名	提 出 者	採決結果
4	農地転用許可に関する陳情	仁多郡奥出雲町中村 出雲野菜株式会社 代表取締役社長 大塚 一貴	<b>不採択</b> に 全員賛成
	なぜ不採択	農地転用の許可基準は国が明示しており、「3年3作」は耕作の反復性を判断する際の目安的なものであって許可基準ではないこと、また、執行部が、今後の農地転用の許可審査において、「3年3作ルールの運用は基本的に行わない」と明言したことを踏まえ、本陳情の趣旨が今後の許可審査における状況と合致しなくなるものと考えられることから。	

### 【意見書】

番号	件 名	採決結果
4	現行少人数学級制度縮小計画の凍結を求める意見書	全員賛成により <b>原案可決</b>

# 市政のここが聞きたい

12月定例会市議会では21人の議員がそれぞれ以下の項目について質問を行いました。1人1問ずつ選んで（◎印のもの）掲載しています。なお、原稿は質問した議員自身が要旨をまとめたものです。

各項目は、一般質問通告一覧表に記載された項目です。

<p><b>宮本 享 議員</b> (12ページ)</p> <p>◎市長の市政運営について</p>	<p><b>山内 英司 議員</b> (17ページ)</p> <p>◎出雲健康公園スケートボード場について</p>
<p><b>大場 利信 議員</b> (12ページ)</p> <p>・新型コロナ禍の下での指定管理料について ◎斐川インター待合所の整備について</p>	<p><b>児玉 俊雄 議員</b> (17ページ)</p> <p>◎ふれあい農業施設の整備について ・工科系高等教育機関の誘致について</p>
<p><b>今岡 真治 議員</b> (13ページ)</p> <p>◎産後ケア事業の充実について ・土砂災害対策について</p>	<p><b>湯浅 啓史 議員</b> (18ページ)</p> <p>◎ウィズコロナと呼ばれる状況に市はどのように対応するのか</p>
<p><b>保科 孝充 議員</b> (13ページ)</p> <p>◎斐伊川樋門の底版を低くし農業用水の確保を ・防災行政無線とお悔み放送について</p>	<p><b>長廻 利行 議員</b> (18ページ)</p> <p>◎市内コミュニティセンターの整備計画について</p>
<p><b>川光 秀昭 議員</b> (14ページ)</p> <p>◎高齢者に対する新型コロナウイルスなどの感染症への対応は充分ですか ・新型コロナウイルス感染症により低迷する経済の中、来年度の財政が心配です</p>	<p><b>福島 孝雄 議員</b> (19ページ)</p> <p>◎選挙時の投開票における新型コロナウイルス感染症対策について ・今後の水田農業の展望と課題について</p>
<p><b>大谷 良治 議員</b> (14ページ)</p> <p>◎農業振興施策について ・ICT活用教育環境整備について</p>	<p><b>玉木 満 議員</b> (19ページ)</p> <p>◎2030年国民スポーツ大会及び全国障害者スポーツ大会に向けて</p>
<p><b>錦織 稔 議員</b> (15ページ)</p> <p>・新型コロナウイルス感染症により亡くなられた場合の対応について ◎行政手続のデジタル化でオンライン申請の推進を</p>	<p><b>後藤 由美 議員</b> (20ページ)</p> <p>◎新型コロナから命とくらしを守るために（検査・医療機関への支援） ・新型コロナから命とくらしを守るために（中小業者・子育て世代への支援） ・米価の下落対策について</p>
<p><b>伊藤 繁満 議員</b> (15ページ)</p> <p>◎中央工業団地（斐川町直江）東工区約18haの区域及び西工区、新建川以東の区域についてそれぞれの整備方針を伺います</p>	<p><b>寺本 淳一 議員</b> (20ページ)</p> <p>◎オンライン授業を活用した不登校対策について</p>
<p><b>岸 道三 議員</b> (16ページ)</p> <p>◎イノシシ被害の現状と課題について ・地域の共同活動における諸課題について</p>	<p><b>板垣 成二 議員</b> (21ページ)</p> <p>◎地域課題解決能力向上のために</p>
<p><b>本田 一勇 議員</b> (16ページ)</p> <p>・田儀たたら製鉄遺跡の未来をどう描いて行くか伺います ◎その後の業務改善提案制度について</p>	<p><b>神門 至 議員</b> (21ページ)</p> <p>◎出雲市の小規模農家の特産振興策について ・出雲市の有害鳥獣対策について</p>
	<p><b>板倉 一郎 議員</b> (22ページ)</p> <p>◎冬季に向けての新型コロナウイルス感染症対策について ・高齢者への医療機関への送迎支援について</p>

市政運営

次期市長選挙について伺う

Q 質問

来春の市長選挙について、今後も引き続き市長として市政を担当する決意と意欲があるか伺います。

A 回答

市長 平成 21 年の初当選から今日まで、一貫して市民が主役のまちづくりを市政運営の基本に据えながら、全身全霊をささげて市政運営に力を尽くしてきました。出雲未来図に掲げた政策目標は概ね達成され、一定の目途がついたと考えています。

出雲市の将来にとってのベストな選択を思い悩んでいましたが、私はここで市長としての職務を退き、次の世代に本市のかじ取り役を託したいと思えます。若く力強いリーダーのもとで、さらなる飛躍をさせていただきたいというのが私の願いです。

先人から受け継いだこの素晴らしい出雲の地を誇りに思い、議員、市民の皆さま方の力を結集して、コロナウイルスを克服して、再び元気な出雲市を取り戻し、さらに輝かしい未来を切り開いていただきたいと思います。



質問者

宮本 亨 議員



質問動画



新たな出雲の国づくり計画  
「出雲未来図」  
(2012 - 2021)

交通政策

斐川インター待合所の整備について伺う

Q 質問

斐川インター待合所にはトイレがなく使い勝手が悪く、せめて木次高速バス待合所並みに整備して欲しい旨の意見を聞きます。そこで①斐川インター待合所における路線数および便数②トイレを有する待合所を整備する場合の課題③駐車場の狭さも指摘されているため余裕をもって駐車できるスペースの確保について伺います。

A 回答

総合政策部長 ①東京行きなど1日に7路線 30 往復便が運行されています②トイレを有する待合所を整備しようとする場合は、用地確保のほか多額の造成費用や建築費用がかかること、トイレの清掃および浄化槽の管理費や光熱水費がかかること、夜間の防犯対策などの課題があります③駐車場の狭さについては、行楽シーズンにおいては満車になる状況が見受けられますが、1日平均 15 人程度の乗車であり、拡張の必要性はないと判断しています。今後も乗降調査などを行い、必要性について検討したいと考えています。



質問者

大場 利信 議員



質問動画



現在の斐川インター待合所

子育て

産後ケア事業の充実を望む

Q  
質問

「産後ケア事業」とは、出産後1年を経過しない女性および乳児に対して、心身のケアや育児のサポートなどを行い、安心して子育てができる支援体制を確保するものです。

現在、両親の高齢化や核家族化の拡大、そしてコロナ禍の影響により、社会的に産後ケアを支援・協力していく必要性が高まっていると感じています。

そこで、①産後ケア事業の取り組み状況について②産後ケア事業の充実を図る考えはないか伺います。

A  
回答

**健康福祉部長** ①令和元年度からアウトリーチ型で助産師による家庭訪問を行い、子育てのアドバイスやサポートを行っています。令和2年度からは、デイサービス型も実施しています。②宿泊型産後ケア事業の実施は今後の検討課題としています。産後ケア事業は、利用者のアンケートを行い、意見や要望を聞きながら事業の充実を図っています。



質問者

今岡 真治 議員



質問動画



出雲市産後ケア事業の案内チラシ

農林水産

斐伊川の樋門底版を低くし農業用水の確保を

Q  
質問

斐伊川から取水しにくい樋門の底版を低くして、安定的な農業用水確保を実現すべきと思います。関係者の意見集約、膨大と思われる工事費用、10年・20年それ以上の年次計画のもとに、出雲河川事務所などとの協議が必要と思いますが、考えを伺います。

A  
回答

**農林水産部長** 樋門の底版を低くすることは、砂堰に頼らなくても河川からの取水が安定することが期待でき、農業用水の確保に大変有効と考えます。費用と時間を要しますが、事業の検討を行っていきます。まずは、市内部でしっかり検討した上で出雲河川事務所などと協議したいと思います。

Q  
質問

砂堰を設置しなければ農業用水を取水できないような河川が全国にあるのかどうか伺います。

A  
回答

**農林水産部長** 斐伊川は全国にもまれな河川と聞いています。国・県にも伺いましたが、今の情報では他にありません。

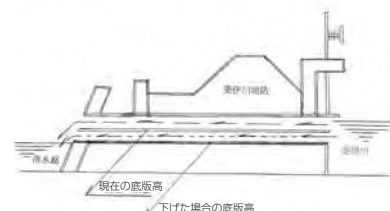


質問者

保科 孝充 議員



質問動画



樋門の底版を下げるイメージ図

高齢者福祉

支援者が新型コロナに罹患すると要介護者は孤立しませんか

Q 質問

家庭や高齢者施設で新型コロナウイルス感染症が発生し、家族や職員が医療機関などに収容されると、要介護状態の高齢者は家庭内で孤立したり、介護施設の運営が困難な状況に陥ります。出雲市の対応について伺います。

A 回答

**総合医療センター事務局長** 市内の高齢者施設で新型コロナウイルス感染症が発生した場合には、県の介護職員等派遣制度を活用して職員を派遣し、業務が継続的に提供できるような支援を行います。

Q 質問

他の自治体では、社会福祉法人の体育館にプラスワンの施設を設け、介護保険制度で運営するそうです。出雲市では、登録職員が慣れていない施設に赴任して介護業務にあたることになるため、当該施設での研修など、今のうちに対応しておく必要があると思います。見解を伺います。

A 回答

**健康福祉部長** 何らかの課題が出てきた時には、保健所と連携、協力して調整を行う体制を整えています。



質問者

川光 秀昭 議員



質問動画



介護施設の感染予防

農林水産

中山間地域農業への支援充実を

Q 質問

中山間地域農業については平地と比べると社会的諸条件が不利な地域であり、傾斜地などの条件の不利性ととも鳥獣被害の増加、人口減少、高齢化、担い手不足など、厳しい状況におかれています。

新出雲農業チャレンジ事業メニューの地域農業課題解決メソッド提案事業と中山間地域水田省力化支援事業の取り組み、また次期事業への考え方について伺います。

A 回答

**農林水産部長** 地域農業課題解決メソッド提案事業は、地域の農業の課題解決に向けた取り組みを支援するメニューです。具体的にはイノシシなど、獣害に強いと言われているエゴマの栽培や収穫機械導入に対する補助を行っています。中山間地域水田省力化支援事業は主に除草作業の軽減に向けたセンチピートグラスの吹付けの支援をしています。

次期事業については中山間地域などの小規模農家の支援、農作業の省力化を図るスマート農業の取り組みの支援を検討しています。



質問者

大谷 良治 議員



質問動画



ICT技術などの複合的な農作業の効率化

デジタル化

行政手続をデジタル化してオンライン申請の推進を

Q  
質問

「マイナポータル・ぴったりサービス」は、各自治体の手続検索と電子申請機能があり、児童手当に関する申請など幅広い行政手続をパソコンやスマートフォンからできます。今後、どのような申請手続を追加されるのか伺います。

A  
回答

**総務部長** このサービスに子育て関連の15の手続を掲載し、そのうち、児童手当などの現況届、氏名変更・住所変更など、5つの手続で電子申請が利用できます。本市でも子育て、介護関連の手続の追加を検討しています。

Q  
質問

行政手続における押印廃止について、廃止対象リストを洗い出し、押印が必要なものと、そうでないものを公開できないのか伺います。

A  
回答

**総務部長** 押印を含めた行政手続の見直しに向けて検討を進めています。押印が必要な手続、簡略化できる手続などを分かりやすい形で市民の皆さまに公表したいと考えています。



質問者

錦織 稔 議員



質問動画



工業団地

斐川中央工業団地東工区18haの区域および西・南工区の整備方針を問う

Q  
質問

南工区に続いて東工区は「出雲国山陰道跡」として国の史跡指定となる見込みで、東工区は約20年前に工業団地計画で用地買収した経過があり、地元関係者からは早く整備方針を定めるべきとの声があります。早期に次期総合基本計画において整備方針を定める必要があります。併せて追加指定される道路遺構についての保存活用計画などの予定を伺います。

A  
回答

**経済環境部長** 東工区および南工区については工業団地としての計画は困難であると考えますが、令和3年度以降、有識者や地元の代表者などで構成する史跡保存活用計画委員会を設置し、この委員会での検討事項も参考にして土地利用のあり方についてさまざまな角度から考えていきます。なお、整備方針を次期総合基本計画に盛り込むことは、史跡保存活用計画策定段階において別途検討します。



質問者

伊藤 繁満 議員



質問動画



斐川中央工業団地の全景

鳥獣対策

イノシシ被害の課題解決に向けて

Q 質問

出雲市では、南部の中山間地域を中心にイノシシによる被害が深刻化・広域化しています。侵入防止柵の設置や出雲市有害鳥獣捕獲班にわなや捕獲檻の設置を依頼し、捕獲に努めていますが、被害は後を絶たない状況にあります。①イノシシ被害の現状②課題解決に向けた市としての関わり方について伺います。



質問者

岸 道三 議員



質問動画

A 回答

農林水産部長 ①令和元年度の被害額は約590万円と推計され、平成30年度の290万円に比べ倍増しています。令和元年度の捕獲頭数は1,210頭です。令和2年度は10月末時点で1,495頭を捕獲し、令和元年度に比べ大きく増加しています②わなや捕獲檻を増設して捕獲頭数を増やし、侵入防止柵を広範囲に設置する方法が有効であると考えています。市内では被害減少に成功している事例もあることから、広く情報提供して被害防止につなげたいと考えています。



イノシシ被害防止のために設置された侵入防止柵

業務改善

その後の出雲市業務改善提案制度は

Q 質問

令和2年9月定例会の一般質問でも伺いましたが、業務改善提案制度についてどのように見直されたか伺います。

A 回答

総務部長 これまでの職員提案制度は政策にかかるとを想定した制度でしたが、職場の業務改善提案もできるように見直しました。また提案書の様式も内容を具体的に書けるように改めたり、提案の効果・難易度・創意工夫などを審査して、提出されたすべての提案データを職員間で共有し、活用できるように改めました。



質問者

本田 一勇 議員



質問動画

Q 質問

業務改善提案制度の再スタートを機に、若い人たちの斬新な発想をたくさん吸い上げて、新しい出雲市役所に脱皮していただきたいと思いますが、9月から11月の間に業務改善提案は何件提出されたか伺います。

A 回答

総務部長 11月から12月末までを募集期間としていますが、11月末現在で9件の提案がありました。





公共施設

出雲健康公園スケートボード場の老朽化対策を

Q  
質問

出雲健康公園スケートボード場は、小中学生や女性の利用者が年々増加しています。この施設の老朽化について市の認識を伺います。

A  
回答

**市民文化部長** 設置から18年以上経過しており、セクションと呼ばれるジャンプ台などのサビや地面との接合部分に段差が生じている箇所など、老朽化が進みつつある現状です。これらの修繕については、優先順位の高いものから順次対応していくこととしており、今後も引き続き修繕の必要性や緊急性などを考慮しながら対応していきたいと考えています。

Q  
質問

市として老朽化について調査、点検などをしていただきたいですが見解を伺います。

A  
回答

**市民文化部長** 施設を運営する上で安全性は重要な要素であると思っています。市の内部でも総合的な調査を関係機関と連携してまずはしっかりと老朽化箇所について調査をしたいと思っています。



質問者

山内 英司 議員



質問動画



出雲健康公園スケートボード場

中山間地域振興

ふれあい農業施設の整備で中山間地域に元気を

Q  
質問

少子高齢化の進展などで疲弊<sup>ひへい</sup>している中山間地域が元気を取り戻し、農業にやりがいを持てるようにするため、児童遊園、農業体験施設、産直市場、農家レストランなどの複合施設の整備を提案します。実現させるためには、農業公園や道の駅としての整備、クラウドファンディングなどいろいろな手法が考えられますが、「うみ・やま（中山間地域）応援センター」の主導で地域とともに検討いただけないか伺います。

A  
回答

**総合政策部長** 提案のありました施設の整備は関係課も多数にわたるため、横断的な取り組みが必要であると考えています。総合的な相談窓口としての「うみ・やま（中山間地域）応援センター」の体制を生かし、地域や専門的な分野を所管する担当課と一緒に検討していきます。



質問者

児玉 俊雄 議員



質問動画



子どもたちに人気の稗原の公園

感染症対策

### ウィズコロナと呼ばれる状況に市はどのように対応するのか

Q  
質問

中止や縮小が続き、各行事やイベントに関わる業種の方々は、現在のところ大きな支援策がなく苦慮されています。また、外出機会の減少で高齢者の方々の健康増進活動ができないとも聞いています。市の行事やイベントは、中止第一とせず開催できる方法を考慮すべきと考えますが、見解を伺います。

A  
回答

**防災安全部長** 市が主催する行事については、今般のコロナ禍にあっても一律に中止するのではなく、マスクの着用、手洗いや消毒の徹底、3つの密の回避など感染防止対策を行うとともに、内容の見直し、規模の縮小、オンライン方式の導入などの工夫によって実施可能なものは開催する方針です。市が行うイベントの開催により、イベントに関わる多くの事業者にご協力をいただくことで地域経済の活性化にもつながると考えています。



質問者

湯浅 啓史 議員



質問動画



感染症対策を行ったイベント「出雲新そばまつり」のようす

公共施設

### 市内コミュニティセンターの整備について伺う

Q  
質問

今現在のコミュニティセンターの整備についての基本的な考え方を伺います。また、その整備計画の基本的な考え方に基づいて、市内で最も古い大社コミュニティセンターと鶉鷺<sup>うさぎ</sup>コミュニティセンターについてはどのような検討がされているか伺います。

A  
回答

**市長** 平成26年3月に策定した「出雲市コミュニティセンター整備に関する基本的な考え方」に基づいて、適時適切な維持管理による長寿命化を図りつつ、耐震対策を優先した改修などによるリフレッシュ整備を基本に進めています。大社コミュニティセンターについては、陳情の審議なども見極めながら、改めてその方針について検討します。また、鶉鷺コミュニティセンターについては、レッドゾーン(土砂災害特別警戒区域)に指定された区域の一部が含まれているので、新築整備を行う施設として位置付けています。



質問者

長廻 利行 議員



質問動画



市内で最も古い大社コミュニティセンター

選挙

## 選挙時の入場券と宣誓書の一体化により 期日前投票をスムーズに

Q  
質問

新型コロナウイルス感染症が猛威を振るう中、選挙における感染対策をしっかりと整えなければ、感染拡大・投票率の低下につながります。3密を回避するため、期日前投票へ誘導する自治体も多い状況です。しかし、そこで問題となるのが宣誓書の記入時の混雑です。私は以前から選挙入場券と宣誓書の一体化を訴えてきました。一体化になれば、自宅において事前に記入でき、投票がスムーズにできます。不安解消のためにも一体化すべきと考えますが見解を伺います。

A  
回答

**総務部長** 入場券と宣誓書の一体化については、受付時の混雑緩和と利便性向上などに効果があると考えます。新型コロナウイルス感染症対策として、令和3年4月の一般選挙から導入できるようにします。

Q  
質問

期日前投票について①混雑する曜日や時間帯②筆記用具を持参することの可否について伺います。

A  
回答

**総務部長** ①混雑するのは金曜日・土曜日で、時間帯は10時台です②持参された筆記用具でも記載ができます。



質問者

福島 孝雄 議員



質問動画



期日前投票所の感染対策

スポーツ振興

## 国民スポーツ大会・全国障害者スポーツ 大会の開催に向けて

Q  
質問

2030年の開催が事実上決定している「国民スポーツ大会・全国障害者スポーツ大会」に対する、市の方針や展望などを伺います。

A  
回答

**市長** 大会開催を契機とする競技スポーツの振興、スポーツを通じた地域活性化などが期待できる、大変意義のある大会だと考えています。県の大会準備委員会で示された基本方針や実施目標に沿って、今後準備を進めたいと考えています。

Q  
質問

1人でも多くの方が選手として参加し、地元開催を味方に活躍されることを願っていますが、競技人口が減少する中での競技力向上について考えを伺います。

A  
回答

**市長** 大会に向けた競技力向上の主体となるのは、現在の小・中学生や幼児と考えています。幼少期からさまざまなスポーツに触れる機会を提供し、競技人口の拡大に寄与する事業を展開したいと考えています。



質問者

玉木 満 議員



質問動画



湖遊館で行われた国体アイスホッケー中国ブロック大会のようす

医療

### コロナから命と暮らしを守るため検査体制強化と医療機関へ支援を

Q 質問

感染爆発を抑止するため、無症状の感染者を把握・保護できる PCR 検査の抜本的拡充が必要です。医療機関、介護・福祉施設などクラスターが発生すれば多大な影響が出る施設などで定期的な検査を行い、感染拡大を事前に防いでいくことが求められます。また、地域医療を支えるすべての医療機関に対し、市が財政支援を行い、医療体制を全力で守ることが必要ですが、所見を伺います。

A 回答

**健康福祉部長** PCR 検査の必要の有無は医師の判断が基本で、医療や福祉従事者について感染の疑いがない人を含めた全員に定期的検査を実施することは、検体を採取する医療機関や検査機関の負担増大から現段階では難しい状況です。また、医療機関に減収補てんを行うことは財政的にも難しいですが、地域医療を守る観点から、引き続き医療機関に対する支援について市長会を通じ、国および県への要望を行っていきたいと考えています。



質問者

後藤 由美 議員



質問動画



出雲市総合医療センターに設置された地域外来・検査センター

教育

### 不登校対策にオンライン授業の活用を

Q 質問

文部科学省によると、令和元年度の不登校児童生徒数は全国で 18 万人を超え、7 年連続で増加しています。

青森市ではコロナの影響による一斉休校措置中にオンライン授業を実施されましたが、オンライン授業を受けた不登校生徒の 92.5% が登校するようになりました。出雲市においても不登校対策としてオンライン授業の導入はできないか伺います。

A 回答

**教育長** ICT 端末やカメラ機能の活用により、リアルタイムに映像と音声で学級と別室をつなぐことで学級のようなすが直接伝わり、学習意欲の維持、学習の遅れを軽減することが可能となり、友達や学習への関心が高まることで学校復帰につながることも期待できると考えています。

今後、先進地における効果的な活用例を参考としながら国・県の動向も注視し、不登校児童生徒の支援を目的とした ICT 端末の活用について検討していきます。



質問者

寺本 淳一 議員



質問動画



不登校対策に有効なオンライン学習 (イメージ)

地域課題

地域の課題解決能力向上のために

Q 質問

出雲市の人口は、17万人台を維持していますが、増加地域と減少地域に2極化し、それぞれで地域維持・運営が困難になってきています。

次期出雲市総合振興計画では、この課題解決に向け正面から取り組む必要があります。「うみ・やま（中山間地域）応援センター」をコミュニティセンター単位に拡充、「元気！やる気！地域応援補助金」制度のさらなる予算措置も有効な方法と考えますが、見解を伺います。

また、併せて自治会加入率の低下に対する抜本的な対策についても伺います。

A 回答

**総合政策部長** 人口減少地域、人口増加地域ともさまざまな課題があり、長期的な取り組みが必要です。議員の提案も含め、次期総合振興計画の中で一層の検討を進めます。

自治会加入の促進については、市職員の専門職の設置や、外部団体からのアドバイスを受けるほか、固定概念にこだわらず、新たな取り組みを検討します。

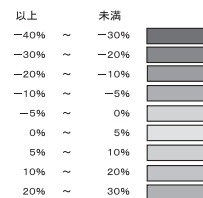


質問者

板垣 成二 議員



質問動画



増加地域と減少地域に2極化する出雲市の人口増減率（2005年3月と2020年10月との比較）

特産振興

将来の特産振興は「誰が、どのように、どう守るのか」

Q 質問

日本の高齢化社会が進行する中、出雲市においても高齢化による特産農家のリタイアが増し、将来を見据えた担い手の課題と施策、加えて支援策が喫緊の課題となっています。

そこで、出雲市の基幹産業である特産振興をはじめとする農業振興に関して「誰が、どのように、どう守っていくのか」市の見解を伺います。

A 回答

**農林水産部長** 今後の特産振興を推進する上で、担い手の確保・育成が最も重要であると考えます。本市では、アグリビジネススクールで新たに園芸作物栽培に取り組む方へ技術指導を行うほか、適切な営農計画がある新規就農者の方に対しては県やJAとともにサポートチームを組んで就農後も継続的に支援しています。また、生産者間交流や各種補助事業の活用などのアドバイスを行い、自立した営農が可能になるよう伴走型の支援を行っています。

今後は、生産者間で好循環が生まれる仕組みを作っていく考えです。



質問者

神門 至 議員



質問動画



休日を利用して収穫作業に励む外国人住民

教育

## 小中学校における新型コロナウイルス対策を万全に

Q  
質問

学校の教員や児童生徒が感染した場合の児童生徒への対策を伺います。

A  
回答

**防災安全部長** 仮に感染が確認された場合は、該当校を一定の期間臨時休業とします。高校受験を控えた中学3年生については、1月末までに学習内容を履修する教育課程を考えています。

Q  
質問

これから実施を予定している中学校の修学旅行について考えを伺います。

A  
回答

**防災安全部長** 2月または3月に計画していますが、例年関西方面のところを、島根県内、鳥取県、四国、九州などに変更することを検討します。仮に中止せざるを得ない場合は、キャンセル料などを市が全額補助します。

Q  
質問

学校が休業している間、医療関係など休むことができない保護者の子どもに対しての配慮について伺います。

A  
回答

**教育長** そうした事情がある家庭に配慮をしていかなければいけないと思います。どういう方策がとれるか検討します。



質問者

板倉 一郎 議員



質問動画



## 空き家の発生予防および利活用など効果的な施策の実施を要望 ～「空き家活用等に関する政策についての提言書」を市長へ提出～

空き家活用特別委員会では、空き家の発生予防や利活用に関する活動を積極的に取り組む関係団体や地域団体の皆さまから、取り組み内容や現状・課題、また行政・議会に対して期待することなどを聞き、空き家の発生予防および有効活用の促進に関する調査研究を進めてきました。

その調査研究をもとに、市議会として「空き家活用等に関する政策についての提言書」をまとめ、令和2年12月14日に長岡市長へ提出し、効果的かつ具体的な空き家の発生予防および利活用などの施策の実施について、早急に検討するよう要望しました。

【提言書の要旨】

1 空き家の「発生予防」対策について

- ①所有者の意識の醸成を図るための効果的な事業の実施（セミナー・相談会など）
- ②空き家になる前の民間の専門家と連携した相談体制の充実・強化
- ③独居世帯など空き家予備群への対応の強化（民生児童委員など各種関係団体との連携）
- ④市が実施した空家等実態調査の調査結果の活用

2 空き家の「利活用」対策について

- ①空き家の積極的な利活用に取り組む所有者や民間事業者への効果的な支援策の検討
- ②空き家バンクや各種情報媒体における効果的な情報発信の検討（物件情報だけでなく地域の魅力も同時に発信）
- ③利活用に関する積極的なPRや支援の検討（地元学生とタイアップした活用事例の紹介やクラウドファンディングの活用など）

3 空き家に関する「条例制定」に向けた検討について

- ①全市的な空き家対策の検討（空き家の発生予防や利活用の促進）
- ②出雲市の課題に対応した空き家対策に関する条例の制定についての検討

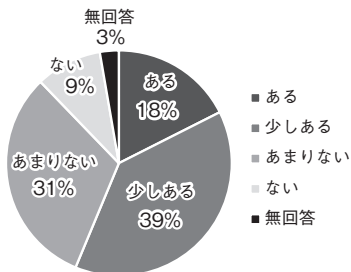


川上議長、保科委員長、寺本副委員長により市長へ提出しました

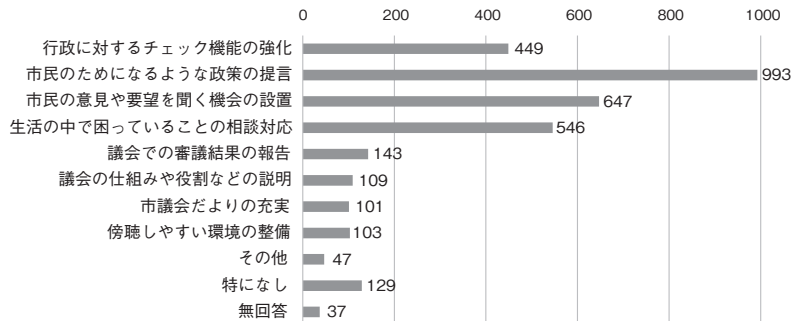
市民アンケート結果

議会活動についての市民アンケート結果

市議会に関心がありますか。



市議会（議員）に対して、何を期待しますか。



広報広聴調査・推進委員会では、議会活動、特に広報活動と広聴活動に対する市民の皆さまの意識調査を目的に、市民アンケート調査を実施しました。

今回のアンケートは平成30年度に実施以来、2回目であり、前回アンケート結果との比較分析も踏まえ、市民の皆さまからいただいた貴重なご意見を真摯に受け止め、議会活動の参考とさせていただきます。

- 対象人数：2,800人（市内在住の18歳以上の方から無作為に抽出）
- 配布および回収：2020年9月
- 回答率：52.68%（1,475人／2,800人）

詳しくは、出雲市議会ウェブサイト  
市民アンケート調査結果ページをご参照ください。  
[https://gikai.izumo-city.jp/enqu\\_2020-9](https://gikai.izumo-city.jp/enqu_2020-9)



意見交換会報告

出雲市総合ボランティアセンターとの意見交換会を開催

10月28日

広報広聴調査・推進委員会では、出雲市総合ボランティアセンターの皆さんと『「ボランティア推進都市」宣言を見つめ直そう～ボランティアが息づくまちづくりのために～』をテーマに意見交換会を開催しました。

2つのグループに分かれ、宣言に示されている4項目の指標について、現状と課題、これからのあり方などについて意見を交換しました。ボランティアは自分を磨き、自らが楽しむことで心が豊かになるという意識が大切であることや、「ボランティアをしたい」と「手伝ってほしい」を結びつけることが必要であり、コーディネーターの役割が極めて重要であることなどの貴重な意見をいただきました。

意見交換会の詳しい内容については、市議会ウェブサイトに掲載していますので、ぜひご覧ください。

（岸 道三 記）



意見交換会のようす

詳しくは、出雲市議会ウェブサイト  
出雲市総合ボランティアセンターとの意見交換会  
ページをご覧ください。  
<https://gikai.izumo-city.jp/watch/10146>



## 議会活動（令和2年11月1日～令和2年12月31日に開催された会議）

11月 2日(月)	水産・漁業対策協議会	30日(月)	災害対策会議、議会運営委員会、 全員協議会
6日(金)	斐伊川・神戸川沿川対策協議会	12月 4日(金)	議会運営委員会
10日(火)	全国市議会議長会基地協議会 理事会	7日(月)	議会広報誌編集委員会
11日(水)	総務委員会協議会	10日(木)	広報広聴調査・推進委員会
12日(木)	トキ協議会	15日(火)	エネルギー政策特別委員会
13日(金)	環境経済委員会	16日(水)	議会運営委員会、 多文化共生推進特別委員会
17日(火)	広報広聴調査・推進委員会	18日(金)	全員協議会
18日(水)	水産・漁業対策協議会	22日(火)	森林・林産業対策協議会
20日(金)	議会運営委員会、 地方議会活性化シンポジウム2020	25日(金)	交通政策特別委員会
25日(水)	空き家活用特別委員会		

## 今後の本会議および委員会の開催予定 令和2年度 3月定例会 会期日程(案)

2月16日(火)	本会議(開会、議案上程・説明)	2日(火)	文教厚生委員会・予算特別委員会文教厚生分科会
19日(金)	本会議(一般質問・1日目)	3日(水)	文教厚生委員会・予算特別委員会文教厚生分科会
22日(月)	本会議(一般質問・2日目)	4日(木)	環境経済委員会・予算特別委員会環境経済分科会
24日(水)	本会議(一般質問・3日目)	5日(金)	環境経済委員会・予算特別委員会環境経済分科会
25日(木)	本会議(一般質問・4日目、質疑、委員会付託)、 予算特別委員会	8日(月)	建設農林水産委員会・予算特別委員会建設農林水産分科会
26日(金)	総務委員会・予算特別委員会総務分科会	9日(火)	建設農林水産委員会・予算特別委員会建設農林水産分科会
3月 1日(月)	総務委員会・予算特別委員会総務分科会	11日(木)	予算特別委員会
		15日(月)	本会議(委員長報告、質疑、討論、採決、閉会)

※一般質問を行う議員数により、2月25日の日程が2月24日に繰り上がり、2月25日は開催されないことがあります。

## 議員辞職について

議席番号21番 飯塚俊之議員から議員辞職願が提出され、令和3年1月31日付けで議長により許可されましたのでお知らせします。

## 編集後記

12月定例会が12月18日に終わりました。令和2年は暗い年でしたが、水泳界の池江璃花子さんの白血病からの復帰は感動的でした。スタート前の姿を見たとき「わあ～」とため息が出ました。病気前の「筋肉ウーマン」はそこには、いませんでした。が、白血病と闘っている人や、多くの困難に負けそうになり「もう無理」とあきらめそうな人に勇気と希望を与えました。

骨髄バンクに登録したり、さい帯血を提供することで、白血病・脳性まひ・自閉症・小児難聴などの治療に役立ちます。

彼女の笑顔が、日本の骨髄バンク登録者数を、飛躍的に伸ばすことでしょう。それは、金メダルを取ることもより素晴らしいことだと思います。

議会広報誌編集委員 本田 一勇

## 議会広報誌編集委員会

委員長	保科 孝充
副委員長	錦織 稔
委員	今岡 真治
委員	玉木 満
委員	山内 英司
委員	川光 秀昭
委員	児玉 俊雄(2/1)
委員	本田 一勇
委員	岸 道三
委員	飯塚 俊之(~1/31)
委員	板垣 成二
委員(議長)	川上 幸博
委員(副議長)	萬代 輝正


# いずものぎがい No.63

編集/議会広報誌編集委員会 発行/出雲市議会 令和3年(2021)2月19日

**出雲市議会 出雲市議会事務局**

〒693-8530 出雲市今市町70  
TEL:(0853)21-6246 FAX:(0853)21-6251

URL: <https://gikai.izumo-city.jp> E-mail: [gikai@city.izumo.shimane.jp](mailto:gikai@city.izumo.shimane.jp)

 本誌は地球環境に優しい植物油インキを使用しております。

出雲市議会 検索 